



Администрация Пермского муниципального округа Пермского края
Комитет имущественных отношений

РАСПОРЯЖЕНИЕ

09.08.2024

№ 2559

Об установлении публичного сервитута на часть земельных участков

В соответствии со ст. 23, гл. V.7 Земельного кодекса Российской Федерации, Федеральным законом от 25.10.2001 № 137-ФЗ «О введении в действие Земельного кодекса Российской Федерации», пп. 3.2.5 п. 3.2 разд. 3 Положения о комитете имущественных отношений администрации Пермского муниципального округа, утвержденного решением Думы Пермского муниципального округа Пермского края от 29.11.2022 № 48, на основании ходатайства публичного акционерного общества «Россети Урала» (ИНН 6671163413, ОГРН 1056604000970) (далее - ПАО «Россети Урала») от 24.07.2024 № 10173:

1. Установить в интересах ПАО «Россети Урала» публичный сервитут общей площадью 424 кв. м на часть земельных участков:

- с кадастровым номером 59:32:1100001:407 (0 кв.м), расположенный по адресу: Пермский край, Пермский район, Двуреченское с/п, д. Мостовая, заулочек Центральный, д. 8а;

- с кадастровым номером 59:32:1100001:2974 (52 кв.м), расположенный по адресу: Пермский край, м.о. Пермский, д. Мостовая;

- с кадастровым номером 59:32:3720008:76 (156 кв.м), расположенный по адресу: Пермский край, р-н Пермский, с.п. Двуреченское, в 1,030 км, по направлению на юго-восток от д. Мостовая;

- в кадастровом квартале 59:32:3680012 (73 кв.м);

- в кадастровом квартале 59:32:5740001 (65 кв.м);

- в кадастровом квартале 59:32:3720008 (78 кв.м).

Цель: Подключения (технологического присоединения) к сетям инженерно-технического обеспечения - Строительство ВЛ 0,4 кВ с установкой ПУ для электроснабжения д. Мостовая, Пермский район (4500089972).

Срок: 49 лет.

2. Утвердить границы публичного сервитута земельных участков, указанных в п. 1 настоящего распоряжения, согласно прилагаемой схеме расположения

границ публичного сервитута.

3. Срок, в течение которого использование указанных в п. 1 настоящего распоряжения земельных участков в соответствии с их разрешенным использованием будет невозможно или существенно затруднено в связи с осуществлением сервитута – не установлен.

4. Порядок установления зон с особыми условиями использования территорий и содержание ограничений прав на земельные участки в границах таких зон установлен Постановлением Правительства РФ от 24.02.2009 № 160 «О порядке установления охранных зон объектов электросетевого хозяйства и особых условий использования земельных участков, расположенных в границах таких зон».

5. Плата за публичный сервитут устанавливается в соответствии с Федеральным законом от 29.07.1998 № 135-ФЗ (ред. от 19.12.2022) «Об оценочной деятельности в Российской Федерации» и методическими рекомендациями, утверждёнными приказом Минэкономразвития России от 04.06.2019 № 321, а также в приложении № 2 к настоящему распоряжению.

6. Комитету имущественных отношений администрации Пермского муниципального округа в течение 5 рабочих дней со дня подписания настоящего распоряжения:

6.1. направить настоящее распоряжение в Управление Федеральной службы государственной регистрации, кадастра и картографии по Пермскому краю;

6.2. направить настоящее распоряжение в ПАО «Россети Урал».

6.3. разместить настоящее распоряжение на официальном сайте Пермского муниципального округа в информационно-телекоммуникационной сети «Интернет» (www.permokrug.ru).

7. ПАО «Россети Урал» привести земельные участки в состояние пригодное для использования в соответствии с разрешенным использованием в срок не позднее 3 (трех) месяцев после завершения строительства или эксплуатации инженерного сооружения, для размещения которого был установлен публичный сервитут.

8. Настоящее распоряжение вступает в силу со дня его подписания.

9. Контроль исполнения распоряжения возложить на заместителя председателя комитета М.В. Королеву.

Председатель комитета

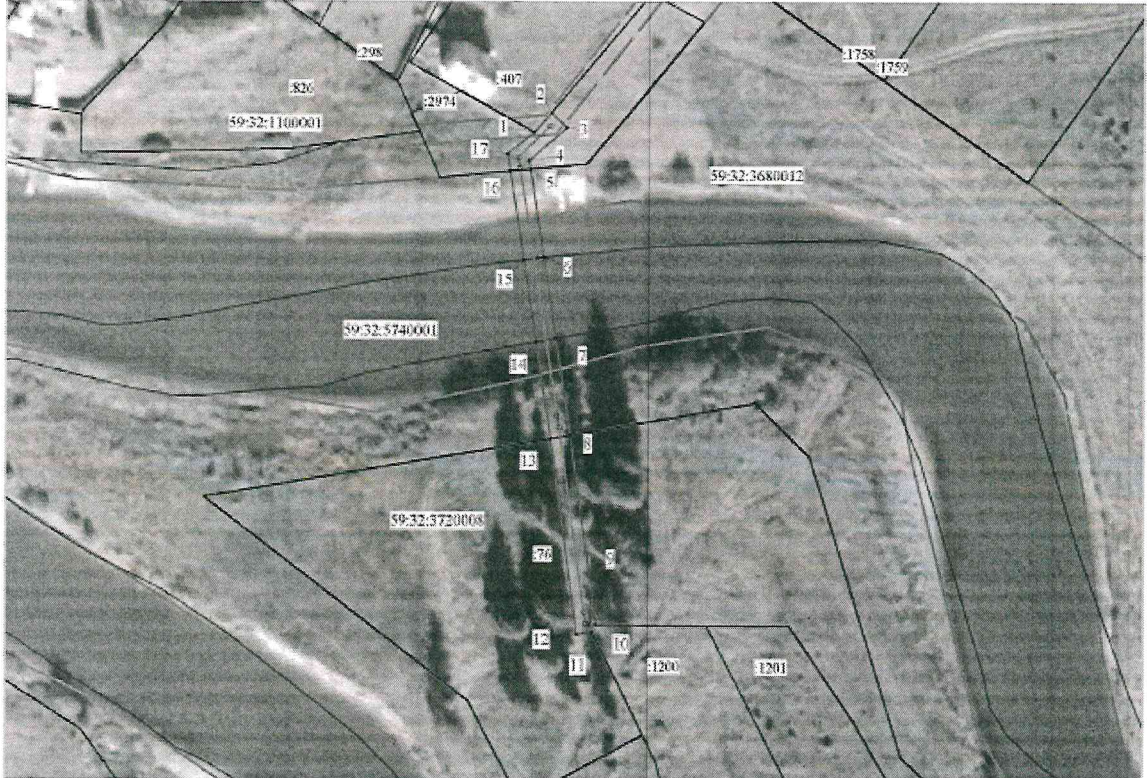


Е.А. Демидова

Приложение № 1
к распоряжению
комитета имущественных
отношений администрации
Пермского муниципального округа
от 09.08.2024 № 2559

СХЕМА РАСПОЛОЖЕНИЯ ГРАНИЦ ПУБЛИЧНОГО СЕРВИТУТА
«Строительство ВЛ 0,4 кВ с установкой ПУ для электроснабжения д. Мостовая,
Пермский район (4500089972)»

Местоположение: Пермский край, Пермский муниципальный округ, д. Мостовая
Площадь земель в/или части земельного участка, кв.м: 424



Описание границ смежных земельных участков

Описание границ	Смежный земельный участок (при наличии кадастровый номер земельного участка)	Площадь, кв.м
от точки 1 до точки 2	59:32:1100001:407	0
от точки 2 до точки 5, от точки 15 до точки 1	59:32:1100001:2974	52
от точки 5 до точки 6, от точки 15 до точки 16	земли Пермского муниципального округа кадастровый номер 59:32:3680012	73
от точки 6 до точки 7, от точки 14 до точки 15	земли Пермского муниципального округа кадастровый номер 59:32:5740001	67
от точки 7 до точки 8, от точки 13 до точки 14	земли Пермского муниципального округа кадастровый номер 59:32:5720008	78
от точки 8 до точки 9, от точки 11 до точки 13	59:32:3720008:76	156
от точки 9 до точки 11	59:32:3720008:1200	0
Итого:		424

Условные обозначения

- проектные границы публичного сервитута
- кадастровый номер участка
- граница и номер земельного участка, сведения о котором внесены в ЕГРН
- строительство ВЛ 0,4 кВ
- обозначение характерной точки проектной границы публичного сервитута
- оградительная зона ДЗОП
- границы муниципального образования

Масштаб 1:800

Каталог координат (Система координат МСК-59, зона 2)

Обозначение	Координаты, м		Метод определения координат характерной точки	М, и	
	X	Y			
Характерные точки границ	1	2	3	4	5
1	498329.69	2258399.70	Геодетический метод	0.1	
2	498333.65	2258403.64	Геодетический метод	0.1	
3	498330.71	2258406.10	Геодетический метод	0.1	
4	498324.07	2258398.67	Геодетический метод	0.1	
5	498322.33	2258398.94	Геодетический метод	0.1	
6	498304.50	2258401.67	Геодетический метод	0.1	
7	498288.49	2258404.12	Геодетический метод	0.1	
8	498269.32	2258407.03	Геодетический метод	0.1	
9	498231.40	2258412.33	Геодетический метод	0.1	
10	498231.11	2258410.85	Геодетический метод	0.1	
11	498229.98	2258411.57	Геодетический метод	0.1	
12	498229.56	2258408.55	Геодетический метод	0.1	
13	498268.63	2258403.08	Геодетический метод	0.1	
14	498287.78	2258400.18	Геодетический метод	0.1	
15	498303.93	2258397.70	Геодетический метод	0.1	
16	498321.97	2258394.95	Геодетический метод	0.1	
17	498325.47	2258394.41	Геодетический метод	0.1	
1	498329.69	2258399.70	Геодетический метод	0.1	

**Расчет платы
за публичный сервитут**

Плата за публичный сервитут рассчитана в соответствии с п. 4 ст. 39.46 Земельного кодекса Российской Федерации на часть земельных участков:

1. с кадастровым номером **59:32:1100001:2974:**
 - Площадь земельного участка – 818 кв.м.
 - Площадь земельного участка, обремененного сервитутом – 52 кв.м.
 - Кадастровая стоимость земельного участка – 147,24 руб.
 - Кадастровая стоимость земельного участка за кв.м. – 0,18 руб/кв.м.
 - Срок публичного сервитута – 49 лет
 - Стоимость платы за сервитут: $52 * 0,18 * 49 * 0,01\% = 0,05$ руб.
2. в кадастровом квартале **59:32:3680012:**
 - Площадь земельного участка, обремененного сервитутом – 73 кв.м.
 - Удельный показатель кадастровой стоимости – 278,62 руб/кв.м.
 - Срок публичного сервитута – 49 лет
 - Стоимость платы за сервитут: $73 * 278,62 * 49 * 0,01\% = 99,66$ руб.
3. в кадастровом квартале **59:32:5740001:**
 - Площадь земельного участка, обремененного сервитутом – 65 кв.м.
 - Удельный показатель кадастровой стоимости – 278,62 руб/кв.м.
 - Срок публичного сервитута – 49 лет
 - Стоимость платы за сервитут: $65 * 278,62 * 49 * 0,01\% = 88,74$ руб.
4. в кадастровом квартале **59:32:3720008:**
 - Площадь земельного участка, обремененного сервитутом – 78 кв.м.
 - Удельный показатель кадастровой стоимости – 278,62 руб/кв.м.
 - Срок публичного сервитута – 49 лет
 - Стоимость платы за сервитут: $78 * 278,62 * 49 * 0,01\% = 106,49$ руб.

Размер платы за весь срок сервитута – 294,94 рублей (Двести девяносто четыре рубля 94 копейки)

Платежные реквизиты
для внесения платы за публичный сервитут

ИНН 5948066481

КПП 594801001

Наименование получателя Управление Федерального казначейства по Пермскому краю (Комитет имущественных отношений администрации Пермского муниципального округа)

Казначейский счет 03100643000000015600

Единый казначейский счет 40102810145370000048

Отделение Пермь Банка России // **УФК по Пермскому краю г. Пермь**

БИК 015773997

ОКТМО 57546000

назначение платежа плата за публичный сервитут распоряжение от 09.08.2024 № 2559

КБК 542 1 11 05 410 14 0000 120